

PROJET PÉDAGOGIQUE

Service Animation

Enfance & Jeunesse d'Archamps



Pourquoi un projet pédagogique ?	
Archamps une commune jeune et dynamique	02
La fédération des œuvres laïques, une association engagée.....	03
Service Enfance Jeunesse.....	04
Une super équipe pédagogique.....	05
Rôle et missions bien définis pour chacun.....	06/07
Les animateurs et les stagiaires.....	08/09
Les groupes d'enfants.....	10/11
La pédagogie kesako.....	12
Nos objectifs enfance et jeunesse.....	13/14/15
Une journée type.....	16
Les activités et les temps.....	17
La communication et évaluation	18

bonne lecture

POURQUOI UN PROJET PEDAGOGIQUE ?

Ce projet pédagogique, s'adresse à l'ensemble des acteurs concernés par les accueils de loisirs mis en place de Septembre 2025 à Août 2026. Il a pour but de présenter le fonctionnement, la pédagogie, les activités qui seront mis en place afin de répondre aux objectifs pédagogiques.

Il prend donc en compte : Les objectifs généraux, en lien avec l'évaluation diagnostic du terrain. La mise en œuvre de moyens pédagogiques, humains et matériels pour développer des actions en adéquation avec les objectifs. Une évaluation formative qui permettra à la fois de mesurer si les objectifs ont été atteints et surtout de construire des perspectives.

Le projet pédagogique est rédigé par le directeur, Kevin COSTA en lien avec le projet éducatif de la F.O.L 74 et de la communes d'Archamps. Il sera travaillé avec l'équipe d'animation et sera un support modifiable et adaptable à tout moment de l'accueil.

Archamps une commune jeune et dynamique

Le Service Animation est implanté en Haute-Savoie, dans la commune d'Archamps, qui fait partie de la communauté de communes du genevois regroupant 17 communes.

Le Service Animation est implanté en Haute-Savoie, dans la commune d'Archamps, qui fait partie de la communauté de communes du genevois regroupant 17 communes. Un cadre de vie attractif (rural, périurbain et urbain). Des transports développés : un réseau routier, de bus et une gare, située à Saint Julien en Genevois. La croissance démographique du secteur est en constante augmentation (+ 50% entre 2007 et 2017). La population est plutôt jeune, puisque 85% des personnes ont moins de 60 ans, dont 40 % ont moins de 30 ans. Les ménages sont majoritairement des couples avec enfant(s). Les mineurs âgés de 2 à 17 ans représentent 21.20% des résidents de la commune.



Les principales volontés communales

La ville a pour volonté de mettre en place une vie fédérative dynamique par la mise en place du réseau Kidizz, l'existence d'une auberge communale, une vie associative développée et un environnement propice aux activités notamment grâce à sa station de ski. Des services à destination des enfants : une école publique, l'école Raymond Fontaine au cœur d'un chef-lieu rénové, et une école Montessori située dans le haut du village à Blécheins. Elle dispose d'un terrain multisport, d'une école de musique ainsi que diverses associations pour accueillir vos enfants. Un Conseil Municipal Jeunes sera mis en place afin de donner toute sa place à l'enfant et le guider vers la citoyenneté.

LA MAIRIE !

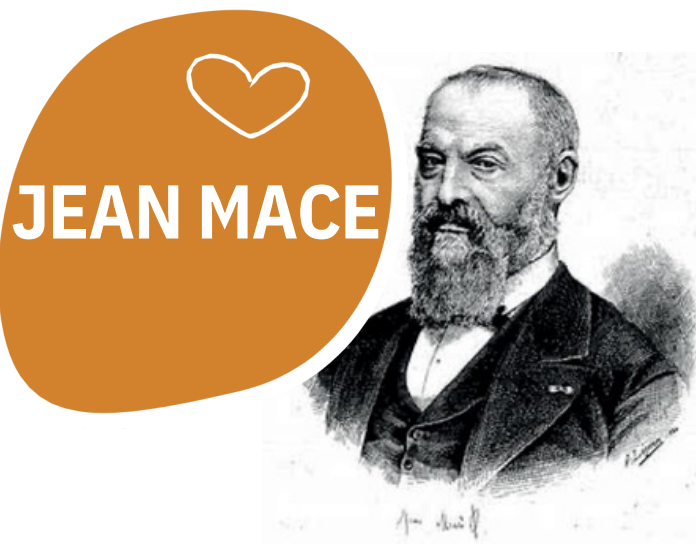


LA FÉDÉRATION DES ŒUVRES LAÏQUES, UNE ASSOCIATION ENGAGÉE

La F.O.L 74 est une association loi 1901 qui trouve son fondement dans les idéaux de Jean Macé et la ligue de l'Enseignement.

« Promouvoir la démocratie par l'éducation et la culture ; favoriser sous toutes ses formes le progrès de l'éducation laïque, et ainsi assurer à tous les hommes, la liberté de penser, la liberté d'expression, l'épanouissement le plus large de leur personne, afin de permettre le développement d'une démocratie laïque, soucieuse de justice sociale et attachée à la paix. »

L'association est constituée de militants de l'Education Populaire, d'élus (représentant l'ensemble des réseaux qui constituent la Fédération), de bénévoles, d'engagés volontaires, de salariés qui agissent collectivement en direction d'enfants, de jeunes, d'adultes de toute catégorie sociale.



La F.O.L a la volonté d'agir sur différents domaines incontournables comme elle l'a toujours fait depuis près de 90 ans : l'éducation, la culture, le sport, l'action sociale. Ces piliers permettent de promouvoir des valeurs républicaines et citoyennes. Elle est divisée en quatre secteurs : Accueil, vie fédérative, service sportif et service social.

Mouvement d'Education Populaire

Nos projets, nos actes sont guidés par le respect de l'être humain, l'ouverture aux autres, l'émancipation des individus et le développement de l'esprit critique.

Les piliers fondateurs

L'association a pour ambition l'émancipation de tous, pour penser et agir par soi-même, sans jamais négliger le collectif, l'intérêt général, le bien commun.

La F.O.L a dans son sigle le mot « laïque », un principe assurant la liberté de conscience, garantissant la liberté de choisir et d'expression de tous. Chacun doit avoir la possibilité de vivre ses convictions sans prosélytisme dans le cadre du fonctionnement d'un collectif. La laïcité est un principe qui a pour objet d'inclure sans exclure pour vivre ensemble dans la fraternité et le respect de tous.



Pédagogue, enseignant, journaliste et homme politique français.

fondateur de la Ligue de l'enseignement.

Nos projets, nos actes, sont guidés par le respect de l'être humain, l'émancipation des individus et le développement de l'esprit critique.

C'EST QUOI CES SIGLES ?

U.F.O.V.A.L Union Fédératif Œuvres Vacances Laïques / A.P.A.C Assurance / S.E.C.D.R Semaine Education Contre les Discriminations Racisme / S.S.I Semaine Solidarité Internationales / C.E.R Centre Educatif Renforcé / D.A.M.I.E Dispositif Accompagnement Mineurs Isolés Etrangers / C.A.D.A Centre Accueil Demandeurs d'Asile / U.S.E.P Union Sportive Enseignement Public 1 degrés / U.F.O.L.E.P Union Française des Œuvres Laïques Education Physique

Service animation

DE 03 À 17 ANS

Centre de loisirs

Le Service Enfance Jeunesse d'Archamps s'adresse à l'ensemble des enfants de 3 à 17 ans, en proposant des accueils de loisirs adaptés à chaque tranche d'âge, en répondant aux attentes des familles.

Les accueils se situent au sein de l'école publique dans le cadre d'un marché public entre la commune d'Archamps et la F.O.L 74.

Des locaux adaptés aux besoins du public

Une salle réservée aux maternelles, les enfants pourront dessiner au tableau, jouer au sol (jeux de construction, petites voitures...), faire des activités à table (puzzle, pâte à modeler, peinture...). Un coin forum sera également mis en place afin de permettre aux enfants de se réunir (écouter une histoire, chanter une chanson, découvrir les activités du jour...), un coin cocooning sera mis à disposition et permettra aux enfants d'y trouver réconfort avec son doudou s'il a un chagrin (petit tipi d'intérieur avec coussins).

Une salle destinée à accueillir les élémentaires, les enfants pourront dessiner au tableau, jouer au sol (jeux de construction, petites voitures...), faire des activités à table (puzzle, origami, activités artistiques...) un petit forum sera également mis en place afin de permettre aux enfants de se réunir.

Une salle de l'école élémentaire, qui servira de salle de vie, d'activité et de regroupement afin de permettre aux jeunes de se retrouver, échanger en toute convivialité.

Salle de motricité accessible pour les activités sportives type gymnastique, jeux sportifs. La cour d'école sera également accessible à tous pour les jeux en extérieur, temps informels et autre.

La tisanerie permettra aux animateurs d'avoir une salle de repos.

La salle de restauration.

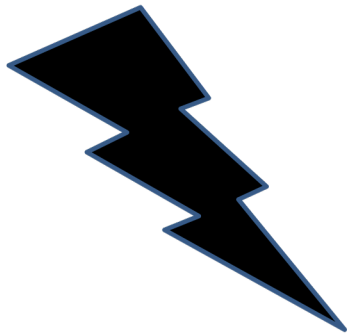
Dans le but de faire vivre aux enfants un moment inoubliable, qui les fasse voyager et rêver, l'équipe pédagogique fera en sorte d'adapter la décoration des locaux en fonction du thème de la semaine.

Nous utiliserons les jeux, et le matériel pédagogique, complété par un équipement permettant à l'équipe pédagogique de proposer des activités de qualités.

Les jeunes auront, eux, une salle cocooning à l'espace Raymond Fontaine dans la salle du verger.



une super équipe pédagogique



Kevin COSTA
Directeur du Service Animation

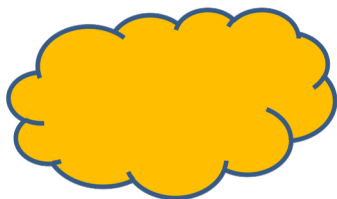
Jade LECOMTE
Animatrice en cours de formation



Fabien JOLY
Animateur référent diplômé



Edgar DOMENJOUR
Animateur en cours de formation



Mergime RAMADANI
Animatrice diplômée

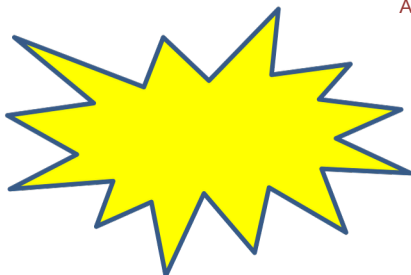
RAYAN FARIH
Animateur diplômé

Hadja DIALLO
Animatrice diplômée



Lina FEGROUCHE
Animatrice jeunesse diplômée

Léa WYSS
Animatrice diplômée



Eva MANTIO
Directrice Adjointe

A noter que le Service Animation recrutera des animateurs sur chaque temps de vacances, les effectifs le demandant.

RÔLES ET MISSIONS

BIEN DÉFINIS POUR CHACUN

L'ensemble du personnel pédagogique prenant ayant un rôle au sein de l'accueil est garant de la **sécurité physique et morale des mineurs accueillis.**

Le directeur

5 fonctions principales :

Connaissance du contexte

Partager ensemble les intentions éducatives inscrites dans le projet de l'organisateur vers une déclinaison en objectifs pédagogiques et opérationnels
Relayer le cadre défini, les règles imposées ou négociées et les informations importantes apportées par l'organisateur aux différents acteurs de l'ACM
Communiquer en accord avec l'organisateur autour du projet de l'ACM en direction des familles et des partenaires

S'approprier le budget dédié à l'organisation de l'ACM par l'organisateur Définir ensemble les moyens et outils permettant la circulation de l'information entre le directeur et l'organisateur avant, pendant et après l'ACM Mettre en place une relation de confiance permettant une communication et une gestion partagée des événements problématiques pouvant survenir au sein de l'ACM

Définir ensemble le partage des responsabilités **inhérentes aux rôles de chacun** (organisateur, directeur, animateurs, mineurs)

Conduite pédagogique

Présentation et explication de la trame du projet pédagogique en lien avec le projet éducatif
Définition avec l'équipe des objectifs pédagogiques
Finalisation du projet pédagogique avec l'équipe
Conception de la démarche d'évaluation du projet pédagogique
Réflexion sur l'aménagement des espaces extérieurs et intérieurs
Présentation du projet pédagogique finalisé à l'organisateur
Mise en œuvre des projets (au quotidien) et les réajuster si nécessaire
Rappel régulier des objectifs pédagogiques et proposer la démarche d'évaluation avec l'équipe
Communication avec l'organisateur sur la mise en œuvre du projet pédagogique

L'assistante sanitaire

Dans notre cas, c'est la directrice qui assurera le rôle d'assistante sanitaire.

SECURITE, SANTE

Vérification des particularités de l'environnement, de l'existence d'arrêts locaux (zones interdites/dangereuses...) auprès de la Mairie Mise au point sur les papiers nécessaires pour la sécurité (incendie, eau...) Préparation des trousse de secours Préparation avec l'équipe d'un exercice d'évacuation dans les premiers jours d'ouverture et mise en œuvre Explication du fonctionnement des extincteurs Préparation et tenue du registre d'infirmerie Lecture des fiches sanitaires et repérage des éventuelles allergies, problèmes médicaux et autres Suivi sanitaire

Evaluation collective des projets d'activités, du projet pédagogique et compte-rendu à l'organisateur
Conception de la démarche d'évaluation du projet d'accueil avec les acteurs
Evaluation du fonctionnement de l'accueil avec les familles

Gestion Organisation

SUIVI BUDGETAIRE

Gestion du budget
Elaboration des devis et réservation des prestataires pour des activités spécifiques
Tenue du cahier de comptabilité journalière

LOGISTIQUE

Commande du matériel et organisation de la régie matérielle et des stocks

PERSONNEL

Création du registre du personnel Préparation du registre de présence du personnel Vérification des dossiers d'animateurs Gestion du personnel : horaires, congés, repos, autorisation d'absence Envoi des certificats de stage pratique des animateurs (tamponnés) par l'organisateur aux DDCSPP des lieux du stage de l'ACM

RÔLES ET MISSIONS

BIEN DÉFINIS POUR CHACUN

ADMINISTRATIF Détermination des modalités d'inscription des familles avec l'organisateur Demande des copies des arrêtés à la Mairie qui peuvent concerner l'accueil et autres renseignements (évacuation ordures ménagères, alimentation en eau...) Vérification des contrats : location, assurances, maintenance et sécurité, restauration... Réalisation des dossiers d'inscription enfants et animateurs Acquérir les instructions régionales et départementales auprès de la DDCSPP

Conception du classement des documents administratifs
Demande des papiers (diplômes, médicaux...) aux adultes

Envoi aux inscrits des renseignements complémentaires (jours et horaires d'ouverture, fiches sanitaires, consignes...)

Préparation des affichages obligatoires
Confirmation auprès des prestataires

Procéder à l'affichage obligatoire

Préparation des documents en cas de contrôle, prévenir la DDCSPP des sorties, en cas d'absence du directeur et en cas d'évènement grave

Vérification des dossiers complets d'inscription des enfants

Vérification de la liste de présence des enfants

Tenue des registres (présence, infirmerie...)

Alerte des assurances en cas d'accident

Réalisation du bilan global du fonctionnement

Réalisation de la synthèse de l'évaluation

Sauvegardes informatiques ou copies des documents utiles

LOCAUX

Vérification de la conformité des locaux (registre de sécurité, visite commission sécurité, extincteurs...)

Inspection des locaux, l'extérieur, matériel pour repérer les éventuels dangers et baliser/

Réparer/informer l'organisateur si nécessaire

Visite collective des espaces de vie et précision sur les zones dangereuses

Aménagement de l'accueil et des espaces

Réalisation d'un état des lieux des locaux, du matériel... en début et fin de séjour

Nettoyage et rangement

COMMUNICATION

Création des outils de communication de l'accueil : plaquettes.... Réalisation d'une 1ère diffusion de l'information auprès des familles Affichage des projets pédagogiques et éducatifs dans l'accueil Choix des informations à communiquer à l'équipe sur les situations des enfants accueillis Information des familles sur le fonctionnement de l'accueil et assurer la présentation de la démarche d'évaluation Information des familles sur le projet éducatif et le projet pédagogique Création des outils de communication avec l'équipe pour les familles et les enfants : panneaux affichage, blog... Présentation de l'accueil aux enfants et aux parents Information des familles des sorties par un affichage au centre Présentation de l'évaluation aux familles Relations avec la presse

MANAGEMENT

Recrutement de l'équipe avec l'organisateur en fonction du profil défini

Conception de la démarche d'évaluation des animateurs
Accompagnement de l'équipe dans l'élaboration de son projet d'animation

Organisation et animation des réunions d'équipe

Répartition des tâches quotidiennes : accueil matin/soir, nettoyage....

Accompagnement des animateurs dans la finalisation de leurs projets d'activités

Information sur la réglementation nationale ou locale et sur les instructions régionales et départementales Jeunesse et Sports

Accompagnement de l'équipe dans sa prise de fonction

Formation et évaluation des animateurs, notamment stagiaires

Réalisation du bilan du fonctionnement avec l'équipe et l'organisateur

**UNE PLACE ET UN
RÔLE POUR
CHACUN !**

LES ANIMATEURS ET STAGIAIRES

Nous accueillons au sein de nos équipes des animateurs en cours de formation B.A.F.A. Ils ont les mêmes responsabilités et fonctions que les animateurs diplômés. Nous participons à l'acquisition de leur métier et nous leur transmettons un savoir-faire.

Encadrement et animation de différents publics

Accompagner à la vie en collectivité (apprentissage des droits, des lois et des règles, de la vie en société...) Participation à la vie quotidienne au même titre que son groupe et que le reste de l'équipe Prendre en compte l'individu dans le groupe dans le respectant les besoins de chacun Montrer l'exemple (doit respecter ses propres consignes, le règlement intérieur, ponctualité...) Participer à travers ses fonctions au fonctionnement de la structure

Elaborer des projets d'animation en cohérence avec le PE,

PP

Concevoir des projets d'animation et conduire des actions d'éveil, de découverte, d'initiation, apprentissages dans des activités variées.

Prendre connaissance du projet

Educatif et du projet pédagogique et mener des actions allant dans le sens de ces derniers

Prévoir en amont de l'activité le matériel adéquat

Savoir documenter, se renseigner, s'informer afin d'enrichir ses compétences, ces interventions auprès du public

Travailler en équipe

Participation aux réunions de préparation

Partager ses compétences à l'équipe pédagogique

Aider les collègues si le besoin s'en fait ressentir

Savoir demander de l'aide lorsque c'est nécessaire (que ce soit au près de la direction ou du reste de l'équipe d'animation)

Réunions pédagogiques et entretiens individuels

Avant le séjour, une réunion de préparation aura lieu. Elle

sera l'occasion pour l'équipe de se rencontrer,

Prendre connaissance et d'apporter d'éventuelles modifications au projet pédagogique,

Travailler en équipe sur les plannings d'activité, préparer la décoration des locaux,

Faire un point administratif

Prendre les renseignements nécessaires au bon déroulement des accueils

Visiter les locaux

Faire un point sur la sécurité (protocoles d'évacuation en cas d'incendies...)

Pendant le séjour, une réunion aura lieu le lundi et le jeudi soir. Se sera l'occasion pour l'équipe de :

Faire le point sur les choses qui ont fonctionné

Trouver des axes d'amélioration sur les éventuels dysfonctionnements

Finaliser l'organisation des mercredis inter centre, des activités prévues, des grands jeux ou autre

Les jeudis seront l'occasion d'établir un bilan de semaine en équipe

Communiquer

Créer du lien avec les familles et référer des événements majeurs de la journée (évolution de l'enfant, sieste, blessure...)

Avertir la direction en cas d'accident, blessure d'un enfant ou autre événement majeur

« ANIMER C'EST
DONNER LA VIE... »

Assurer la sécurité des enfants Être à l'écoute de son public, Veiller à ce que personne ne subisse de maltraitance, qu'elles soient morales, physique ou affectives (harcèlement, moqueries, humiliations...) Veiller à ce que personne ne soit en situation de danger, à sécuriser les lieux et au respect du règlement intérieur Informer les enfants / jeunes des situations, endroits, comportement... pouvant représenter un risque, Favoriser l'épanouissement des individus dans le groupe Vérifier son matériel afin qu'il soit sécuritaire pour tous les usagers Prendre en compte les capacités de chaque participant pour adapter chaque temps de l'accueil (DYS, handicaps...)

Le Surveillant de Baignade Il exerce uniquement dans le cadre des Accueils Collectifs de Mineurs (ACM). Ses responsabilités sont :

La prévention :

Donner les consignes de sécurité avant et pendant la baignade Développer un esprit de prévention chez les jeunes.

S'assurer des conditions météorologiques et en informer l'équipe. Préparer le matériel de balisage de la zone de baignade si nécessaire. S'assurer que chaque enfant dispose d'un certificat d'aisance aquatique

L'animation :

Conseiller dans le choix des animations liées à la baignade en fonction du milieu. Afin d'orienter le choix des jeux en prenant en compte également des appréhensions, de l'âge, du niveau, des intérêts et des besoins.

La surveillance :

Pratiquer une surveillance continue et rigoureuse au cours de toute la baignade. Connaître l'organisation des secours, la réglementation, ainsi que les différents risques liés à la noyade.

Assurer une surveillance continue, sans animer ces deux fonctions étant miscible

L'intervention :

Intervenir sur les cas de détresse avec le responsable de la sécurité du lieu de baignade (Chef du poste de secours). Intervenir sur les petites blessures (trousse de secours disponible) du groupe, cela en dehors de la surveillance de la baignade.

Règles de vie des adultes Ponctualité, Absence et Retards Chacun est averti de son planning lors de la réunion de préparation, celui-ci définit les temps de pause les horaires respectifs de chacun. Toute absence, retard doit être signalée dans les plus brefs délais.

Sommeil

Le rythme de l'animateur pendant les accueils est soutenu, c'est pourquoi chacun a besoin d'un quota de sommeil minimum. Il appartient à chacun de gérer son sommeil afin de se montrer disponible au près du public et en pleine capacité de mener ses activités sans être pénalisé par le manque de sommeil.

Montrer l'exemple

L'animateur sert de référent à l'enfant, c'est pourquoi il doit montrer l'exemple. Le comportement, le langage, la tenue doivent être adaptés. Demander aux enfants quelque chose que nous ne nous appliquons pas à nous même relève d'une incohérence irait à l'encontre de nos valeurs (se mettre à la hauteur des enfants). En extérieur, les animateurs portent une casquette au même titre que le reste du groupe, portent des baskets au même titre que les enfants au cours d'une activité sportive, goûtent à tout au cours des repas...

Esprit d'équipe

Nous sommes une équipe et il relève de notre devoir d'aider, soutenir un collègue qui en ressent le besoin.

A l'inverse il est important de connaître ses propres limites afin de pouvoir solliciter l'aide de ses collègues lorsque cela s'en avère nécessaire.

Les interdits

Téléphone Le téléphone n'est utilisé qu'en cas d'urgence. Lorsque l'animateur n'est pas en pause, le téléphone reste dans la poche, cela permettra de se montrer disponible et attentif pour le groupe.

Les interdits

Espérant que ce paragraphe soit inutile, rappelons les interdits : Violence qu'elle soit physique, morale ou verbale, consommation de drogue et d'alcool, vols, dégradations et toutes formes graves d'irrespect. Tout manquement à ces règles sera considéré comme faute grave.

LES GROUPESD'ENFANTS

MATERNELLES

De 03 à 06 ans

Besoins	Intérêts	Activités
<u>Primaires/vitaux</u> Découverte de son corps par rapport à l'espace Dormir (10h / nuit + 2h / sieste) Importance des repas Découverte de son sexe	Toucher Age du pourquoi Curiosité sexuelle normale	Barbouiller, gribouiller, peindre Construire et détruire (papier déchiré, modelage, terre, cailloux, assemblage, eau, sable...) Assemblage (eau, sable, caillou...)
<u>Sociaux</u> Découverte des autres, du monde extérieur Début de la socialisation	Agit et joue seul pour se situer Participe à des jeux organisés Sens de la propriété Sens de la justice Contrôle de soi	Théâtre, marionnettes Jeu d'intelligence (faire un livre, désire de savoir plus de mots, de comprendre les nuances...) Curiosité technique : cherche le comment du pourquoi
<u>Psychologique</u> Affirmation du moi et du non moi Valeur des signes	Stade du personnalisme Crise du "non" Complexe d'oedipe Imiter pour se construire une image parentale, le couple Parler, communiquer Maîtrise des sentiments Connaissance du bien et du mal, du permis et du	Identification, moyen expression, moyen de transfert de vécu de l'enfant... jeu avec la poupée. Ouverture de l'imagination, de l'esprit créatif...par le biais de livres et d'histoires

01 animateur pour 08 enfants

05 enfants en piscine

ÉLÉMENTAIRES

De 07 à 11 ans

Besoins	Intérêts	Activités
<u>Primaires/vitaux</u> Maîtrise du Corps Maîtrise de l'esprit	Explorer, Manipuler, Coordonner Rêver, Mémoriser Perfectionner ses attitudes Initiatives	Se servir d'outil: assembler, coller, construire, mouler, sculpter, tresser, manipuler Aime la musique, les instruments Il a besoin d'activités physique pour dépenser l'énergie qu'il a en lui: Jeu collectifs, jeu de société, sport +++
<u>Sociaux</u> Vie sociale, école, groupe	Faire pour les autres, aider, sentiment d'amitié Importance grandissante du groupe Sens des responsabilités Intérêt pour l'environnement Il a aussi envie d'une nouvelle apparence C'est l'âge des idoles, des fans de...	L'âge de la "bande", des cabanes, des clubs... Donner des responsabilités et faire participer Lutter, bagarres
<u>Psychologique</u> Découverte de l'autre, du monde Valeur : oui aux valeurs des adultes Obéissant Personnalité pas encore tout à fait défini, il se cherche	Recherche des autres, référence aux adultes qu'il connaît Importance des règles en général Essaie de se donner une morale Importance du mensonge pour tester les adultes	Jouer à... la comédie, le théâtre, mime, aux supers héros, aux personnes de TV... Le livre, la BD La nature Le camping

01 animateur pour 12 enfants

08 enfants en piscine

LES GROUPES D'ENFANTS

ÉLÉMENTAIRES

De 12 à 15 ans

Besoins	Intérêts	Activités
<u>Primaires/vitaux</u> Indépendance devient un mot très fort Connaissance de lui-même	Il aime avoir de l'espace Activités en plein air	Sport collectifs Contact avec la nature
<u>Sociaux</u> Être reconnu, a trouvé sa place Il a besoin de solitude (Qui suis-je ?) Il a besoin de contact (entre jeunes et avec les adultes)	Il aime la collectivité C'est l'époque de la naissance des bandes en fonctions d'affinités marquées (skater, gothiques...)	Il aime les copains, surtout SES copains, presque une tribu ou une seconde famille
<u>Psychologique</u> Être pris au sérieux Cohérence Il est souvent en opposition mais cherche de la sécurité S'il a besoin de transgresser les règles, il a besoin de	Transgresser les règles, se lance des défis Envie de tester une nouvelle appartenance pour trouver celle qui lui convient	Spectacle, théâtre ce qui lui permet de se montrer sous un jour différent mais aussi de se cacher Musique

01 animateur pour 12 enfants

08 enfants en piscine

JEUNESSE

De 15 à 18 ans

Besoins	Intérêts	Activités
<u>Primaires/vitaux</u> Autonomie Développement intellectuel, poursuit sa recherche de Connaître ses limites sa propre personnalité Vie sensuelle et vie sexuelle	Prendre des initiatives Avoir des relations, l'âge des premières fois	Lui donner des responsabilités Toutes les activités sportives : montagne, ski, voile... Toutes les activités de création : bricolage, aménagements de leur vie, mécanique... Activité de compétition de dépassement de soi
<u>Sociaux</u> Reconnaissance Considération Pense à sa vie professionnelle Besoin d'idéal de communication, de mixité et surtout citoyen...	Envie de sortir en soirée, et de vivre la nuit Faire des projet avec le groupe Participer à des grands projets (voyage, chantier	
<u>Psychologique</u> Sans en être vraiment conscient les valeurs sont trouvées, affinées, personnalisées Situation instable du fait qu'il n'est plus un enfant et pas tout à fait un adulte, les limites sont à fixer clairement Besoin d'évacuer et de s'évader	Il refuse la dépendance Il a encore besoin de provoquer Il s'identifie à l'adulte mais le rejette Il est impulsif Il a tendance à se replier sur lui-même C'est la période des grandes questions philosophiques (la vie, l'amour, la mort...) Présence de l'adultes importante pendant les activités	Organiser des activités à thème, des débats Activités culturelles : danse, cinéma, théâtre, lecture, BD, atelier d'écriture, chant...

01 animateur pour 12 enfants

08 enfants en piscine



Pour nous, la pédagogie est l'ensemble de techniques et de moyens mis en œuvre, choisi en fonction du public, du contexte et de l'environnement pour transmettre un savoir.

Nous souhaitons déterminer ensemble, la meilleure approche, permettant de développer chez l'enfant son esprit de réflexion, sa motricité...

Développer l'esprit imaginaire

Les enfants accueillis jusqu'à 12 ans ont une capacité à s'évader et à rêver, nous élaborerons des projets tournés sur l'imaginaire afin qu'ils découvrent de nouveaux horizons de manière ludique.

Les repas

Ils sont un moment fort de la journée. Ils sont suffisants en quantité suivant l'âge et les activités pratiquées. Leur qualité contribue à l'éducation au goût. Ils favorisent également l'échange, la convivialité et restent un moment d'éducation à la vie en société.

Les repères

Pour se sentir bien, les enfants ont besoin de repères, de moments cycliques, c'est pourquoi chaque activité, chaque projet est pensé et amené dans ce sens.

Ces temps permettent la régulation, pour connaître la volonté ou le vécu des enfants.

L'autonomie acquise par l'enfant, le conduit à devenir plus grand, à mieux comprendre et intégrer des principes de notre société qui lui serviront à être un citoyen du monde (entre aide, civisme, respect des opinions, refus de l'exclusion, réfléchir à son impact sur la planète et son environnement...)

Montrer l'exemple

L'enfant se construit à partir de ce qu'il observe, l'imprègne dans son esprit et le reproduit naturellement par la suite.

C'est pourquoi la pédagogie Montessori insiste tant sur l'importance de l'environnement qui entoure l'enfant et l'importance de la posture de l'adulte, qui par son attitude montre le chemin à l'enfant.

Il en va donc de la responsabilité de l'ensemble de l'équipe de la Récréation, pour qui tous les mots, toutes les attitudes s'imprègnent dans le cerveau des enfants.

Les règles de vivre ensemble sont valables pour l'ensemble des personnes fréquentant le périscolaire, enfants comme adultes, et sont donc priés de les respecter pour les bien-être de chacun.

Responsabiliser les enfants

Les enfants se sentent utiles, compétents et importants puisqu'ils sont capables de « faire comme les grands ». Tout petits, les enfants sont totalement dépendants des adultes pour tout ce qui touche leurs besoins. Notre but : les rendre autonomes, non pas le plus rapidement possible, mais bien selon leurs capacités et les étapes de leur développement.

L'environnement

Les multiples activités de sensibilisation et de découverte de l'environnement naturel et humain contribuent à développer la culture scientifique mais sont abordées avec une dimension ludique et sensorielle. Elles permettent l'acquisition d'attitudes nouvelles et favorisent l'ouverture d'esprit.

Laisser expérimenter les enfants Notre cerveau se modèle en fonction de nos expériences. C'est pour cela qu'il est important de laisser expérimenter un enfant.

L'adulte a donc une grande responsabilité : proposer un environnement riche, bienveillant et apprenant à l'enfant.

L'enfant doit Tester. Se salir. Essayer. Se tromper.

Réessayer. Y arriver. Triompher. Basculer. Tomber. Se relever. Découvrir. Chercher. Trouver.

Laisser le choix à l'enfant

L'équipe accorde une forte importance à donner la parole à l'enfant, il a la possibilité d'exprimer à quelle activité il aimerait participer et l'animateur lui accorde toute son attention s'il a envie de participer à une toute autre activité.

Il arrive régulièrement que les enfants se réunissent sur des temps de forum pour exprimer leurs avis et proposer des activités.

Autonomie

Nous entendons par autonomie, la possibilité pour un individu, de décider, sans en référer à une autorité, à une hiérarchie ou à un pouvoir central. Or, pour l'enfant au périscolaire le pouvoir central est l'équipe pédagogique. Plus tard, ce sera la société elle-même. L'enfant est donc autonome lorsqu'il peut décider seul de ce qui le concerne. Non seulement lorsqu'il a le choix mais aussi lorsqu'il a les capacités de transformer ses choix en actes et d'en assumer les conséquences.

Cette définition est bien exigeante c'est pourquoi il faut plusieurs années pour y parvenir. Nous guiderons les enfants afin de les responsabiliser au maximum et de les rendre acteur de leur vie au périscolaire ou Accueil de loisirs.

Les activités

Aucune activité ne remplit son rôle si elle ne s'inscrit pas dans une volonté d'enrichissement de l'enfant.

En fonction de l'environnement, les activités proposées par les enfants ou les animateurs constituent des occasions d'expression, de communication, de rencontre, d'action dans ou sur le milieu... Elles permettent l'initiative, la prise de responsabilité, et entraînent des acquisitions diverses et par là même sont sources de plaisir.

Le rythme de vie

Les enfants ont besoin de vivre des journées équilibrées où alternent de façon harmonieuse des moments d'activité et des moments de repos.

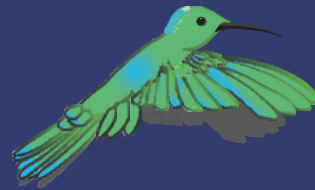
Les équipes planifient des journées qui correspondent au mieux à la courbe du rythme de l'enfant en fonction de son âge tout au long de la journée et mettent en place un cadre matériel pour assurer à tous un sommeil de qualité. Elles veillent à créer les meilleures conditions pour favoriser

l'endormissement paisible et un réveil individualisé.

NOS OBJECTIFS

ENFANCE ET JEUNESSE

Au-delà d'être un mode de garde, nous avons la volonté **de mettre du sens à nos actions et assurer le lien avec les familles.** Nous avons pour but des proposer des activités de loisirs éducatives permettant à l'enfant de se ressourcer, d'acquérir de l'autonomie, de découvrir, d'être acteur de son environnement et de s'épanouir. Nous sommes un espace de rencontre de mixité sociale et culturelle, qui permet aux enfants quelles que soient leurs différences, de mieux se connaître, se comprendre et se respecter. Nous nous accordons à donner une priorité à la transmission de valeurs en faveur des jeunes, en complémentarité du rôle de la famille et de l'école et affirmer une fonction sociale, éducative de proximité. Nous favorisons l'apprentissage de tous, par tous et pour tous. Chaque adulte est un référent pour l'enfant, il doit adopter une posture, une tenue et un langage qui puisse montrer l'exemple. Nous axons nos actions sur 2 objectifs précis :



Développer l'accès à la citoyenneté

Nous amenons l'enfant à s'intéresser à l'autre pour mieux le comprendre et le respecter. C'est pourquoi, nous les guiderons afin que chacun prenne conscience que la différence est une force. Des démarches seront menées visant à ce que l'enfant construise sa propre opinion. L'enfant est amené à exposer, argumenter ses choix et ses avis afin qu'il devienne acteur de son séjour. Nous visons à expliquer l'importance du libre arbitre. « Libre de penser et d'agir dans le respect de l'autre ».

Sensibiliser au développement durable

C'est une goutte d'eau dans l'océan, un grain de sable dans le désert, mais comme le colibri de Pierre Rabi, faisons notre part.

Aujourd'hui plus que jamais, il est primordial de rapprocher les enfants de la nature afin qu'ils la connaissent, la comprennent et aient envie de la respecter. Nous devons guider les enfants, héritiers des impacts environnementaux engendrés, en leur montrant les gestes simples à adopter tel que le tri de déchets, l'économie de l'eau, le recyclage des papiers de brouillon, éteindre la lumière...

De plus, nous pouvons observer que les enfants au contact de la nature sont plus épanouis, détendus, ils ont la possibilité d'expérimenter et de découvrir.

Nous attirons l'attention de chacun sur l'importance de trier les déchets, d'éteindre la lumière, ne pas gaspiller l'eau ou la nourriture...

Dans ce même objectif les goûters et repas seront issus d'agriculture biologique et locaux dans la mesure du possible. Pour toutes ces raisons, la vie pratique du centre s'organise dans le respect de l'environnement et a pour but d'organiser des sorties en pleine nature au minimum une fois par semaine.

"C'EST UNE GOUTTE D'EAU
DANS L'OCÉAN, UN GRAIN DE
SABLE DANS LE DÉSERT, MAIS
COMME LE COLIBRI DE PIERRE
RABI, FAISONS NOTRE PART."

Objectif Général	Objectifs Opérationnels	Actions mises en œuvre	Indicateurs
Guider vers la citoyenneté en favorisant le respect et l'ouverture aux autres	Mettre en avant le Respect (des autres, du matériel, des horaires...)	Règlement intérieur établi et accepté par les enfants et l'équipe d'animation	<p>Un règlement intérieur est mis en place</p> <p>Chacun a eu l'occasion de s'exprimer au moins une fois pour définir les règles qui lui semble importantes à son bien-être</p> <p>Tous les enfants, connaissent, ont compris et ont la possibilité de se référer aux règles tant que nécessaire</p> <p>Tous respectent les règles établies en début de semaine</p> <p>Les animateurs ont pu accompagner tous les enfants au cours de la semaine pour qu'ils participent à la vie du centre</p>
	Responsabiliser les enfants	Guider l'enfant afin qu'il pense à prendre ses affaires ou sache ce qu'il à faire pour prendre part à la vie de groupe	<p>Tous les enfants de 6 à 12 ans ont accès au planning d'activité et autre informations nécessaires pour l'anticipation à la participation des activités</p> <p>Tous les enfants pris au moins deux initiatrices au cours de la semaine pour participer à la vie de groupe (passer l'éponge sur la tables, ranger les activités...)</p>
		Privilegier la sanction à la punition en accompagnant l'enfant à réparer ses erreurs	<p>Au moins deux outils ont été utilisés afin que les enfants pensent à leurs affaires en fin de journée.</p> <p>Aucune affaire n'est oubliée en fin de semaine</p> <p>Aucune punition n'est donnée</p> <p>Les enfants disposent tous d'un temps de réflexion si des impairs ont été commis afin qu'ils réfléchissent par eux même comment réparer leurs erreurs</p>
	Développer le choix et la liberté de l'enfant	Des temps d'échanges en groupe permettrons aux enfants d'évaluer la semaine afin d'améliorer nos pratiques.	<p>Tous ont pu s'exprimer au moins une fois</p> <p>Les enfants ont su s'écouter les uns les autres</p>
		Mise en place de journées thématiques	<p>Toutes les propositions des enfants ont été écoutées réfléchies et discutées en groupe</p> <p>Les enfants ont dans l'année des journées pédagogiques sur le choix ou le planning est décidé par eux-mêmes (10 par an au moins)</p>
	Favoriser l'épanouissement de l'enfant dans et hors service	<p>Mise en place de temps hors horaires d'accueil afin de permettre aux enfants de ne pas loupier les activités extrascolaire</p> <p>Prise en charge du groupe par des intervenants spécialisé afin de proposer un panel plus large d'activités</p> <p>Mise en place de journées surprises</p>	<p>Mise en place des conseils d'enfants ou l'animateur devient médiateur</p> <p>Toutes les familles et chaque enfant ont la possibilité d'être récupérés afin de partir à une activité extrascolaire et de revenir par la suite dans le service</p> <p>Les enfants ont tous participé à l'intervention (activité adaptée à tous ...)</p> <p>Les intervenants ont les dispositions nécessaires pour mettre en place les activités (matériel, salle ...)</p> <p>Au moins 10 par an</p>

Guider vers la citoyenneté

Objectif Général	Objectifs Opérationnels	Actions mises en œuvre	Indicateurs
Guider vers la citoyenneté	Mettre en avant le respect (des autres, du matériel, des horaires...)	Mise en place de règles de vie qui permettent à chacun de se sentir épanoui au sein du groupe	Un règlement intérieur est mis en place
		Respecter des règles établies, par et pour le collectif jeunes et adultes ensemble.	Chacun à eu l'occasion de s'exprimer au moins une fois pour définir les règles qui lui semblent importantes à son bien être
	Accompagner au respect de règles	Réflexion en amont des sanctions mise en place en cas de transgression des règles	Tous les jeunes, connaissent, ont compris et ont la possibilité de se référer aux règles tant que nécessaire. Tous respectent les règles établies en début de semaine
	Développer l'affirmation de soi et l'esprit d'équipe	Des temps d'échange en groupe permettront aux jeunes de donner leur avis sur le séjour, ce sera également l'occasion d'évaluer la semaine afin d'améliorer nos pratiques au fil du temps	Les jeunes ont pu participer au moins une fois dans la journée à une temps d'échange Au moins 3 activités réalisables à plus moins long terme ont été proposées par les jeunes Tout le groupe a pu s'exprimer, écouter, trouver des solutions ensemble
		Donner la possibilité aux jeunes de faire des choix en groupe tout en affirmant sa propre opinion grâce à des outils tels que la rivière du doute	Au moins un outil utilisé pour aider les jeunes à affirmer leur choix
		Organisation de sorties sportives (paddle...) qui poussent le groupe à s'entre aider et qui peuvent amener au dépassement de soi	Le groupe a participé au moins une fois à une sortie sportive dans la semaine Personne n'a été exclu tout le monde s'est entraîné et soutenu
		Mise en place d'activités sportives en équipe, de tournois sportif et de jeux coopératifs	Des activités sportives ont eu lieu au moins 3 fois par semaine Les jeunes ont su jouer en équipe, en étant fairplays et en coopérant
			Le programme de la semaine a plu au jeunes
			Au moins 5 personnes ont envie de revenir
			Au moins 10 adolescents sont inscrits de façon régulière
			Au moins une soirée à thème a été proposée aux jeunes au cours du mois de juillet
	Poursuivre l'apprentissage de la vie en collectivité	Organisation de temps dédiés et soirées à thème (Archamps poker night, soirées FIFA pizza...)	

jeunesse

Objectif Général	Objectifs Opérationnels	Actions mises en œuvre	Critères
Guider vers la citoyenneté en sensibilisant au développement durable	Sensibiliser au tri sélectif	Mise en place de poubelle de tri	Le public connaît le principe du tri Il y a une poubelle de tri dans chaque salle Au fil des jours, les enfants font de moins en moins d'erreurs de tri
		Eviction des produits à emballage individuel	Aucun produit à emballage individuel n'a été acheté
		Réutilisation des feuilles usagées, lorsque c'est possible pour en faire du papier de brouillon	Au moins 60% des feuilles de brouillon ont été réutilisées
		Bannissement des produits à usage unique (assiette en plastique, pailles, couverts en plastique...)	Aucun produit à emballage unique n'a été acheté
	Favoriser le contact avec l'extérieur	Privilégier les activités au contact de la nature (cache-cache dans les bois, construction de cabane...)	Au moins une activité dans la semaine à eu lieu en pleine nature
		1 fois par semaine, sortie au Lac	1 sortie au lac a bien pu avoir lieu
	Mettre en avant les acteurs du territoire	Favoriser les interventions d'associations situés dans la commune ou les environs	Les associations qui interviennent sont localisées au moins dans la région
		Avantager les produits locaux et biologiques pour les collations	Au moins 50% des produits utilisés sont locaux ou biologiques
	Agir au quotidien, afin de mieux protéger la nature, sauvegarder notre environnement et préserver les ressources naturelles	Favoriser le covoiturage	Mutualisation de l'utilisation de bus avec le S.E.J.A de Conge Sous Salève pour les déplacements au lac au moins 2 fois dans le mois
		Sensibiliser les enfants et l'équipe pédagogique à éteindre les lumières en quittant une pièce, ne pas gaspiller l'eau...	Les lumières sont bien éteintes lorsque le groupe quitte la salle d'activités Les cruches d'eau à la fin des repas ne sont pas pleines

jeunesse

enfance

Une journée type



LES ACTIVITÉS ET LES TEMPS



Une journée type

7h30 à 9h

9h à 9h30

9h45 à 11h

11h à 11h45

11h45 à 12h

12h à 13h

13h à 14h

14h à 16h

16h

16h à 16h30

16h30 à 18h30

Sieste pour les maternelles

Accueil échelonné et temps informel

Temps d'échange et de présentation de la journée

Temps d'animation et rangement

Temps libre encadré et animé

Lavage des mains

Repas

Temps calme / informel

Temps d'activité et rangement

Lavage des mains

Goûter

Temps informels et départ échelonné des enfants

Les activités sportives sont des temps de dépenses physiques exprimés sous forme de jeux coopératifs. Elles peuvent avoir lieu dans la cour de récréation ou en salle de motricité (alternative en cas de pluie)

Les activités créatives sont par définition des moments créatifs, où le groupe peut laisser parler son imagination et créer sans limites

Les temps calmes permettent de s'adapter au rythme de l'enfant, ce sont des temps animés et préparés en amont. C'est maintenant l'occasion de proposer des petits jeux calmes et les petites activités dont les enfants raffolent

Les temps informels sont des moments où l'enfant peut jouer en extérieur ou en intérieur, sans que cela ne soit forcément animé par un animateur. Ces temps peuvent tout de même être accompagné d'outils ludiques

La venue d'un intervenant sera prévue durant la semaine, dans l'idéal elle correspond au thème de la semaine. Il s'agira d'un intervenant sportif, conteur ou artiste en fonction du budget.

La Com

Aux familles Une prise de contact est faite avec les familles en amont et permet de communiquer aux familles les informations pratiques de la semaine.

Les familles auront accès à un affichage qui fera paraître les menus, les informations utiles...

Chaque soir et chaque matin une communication orale est faite et permet l'échange d'information de la journée.
Publication des photos des activités du jour sur un site dédié (KIDIZZ).

A la mairie

Communication régulière par mail, par téléphone ou autre pour les informations concernant les inscriptions, les P.A.I
Et autre communication pratiques.

Avec la F.O.L 74

Toutes les informations essentielles sont relayées au siège, événements graves, communication particulière, conseil particulier...
Une réunion bilan est prévue en fin de séjour.

évaluation

Avec les enfants En milieu et en fin de semaine les enfants et les animateurs se réuniront sur un temps de forum pour faire un point donner leurs avis sur ce qu'ils ont aimé ou non et pourquoi. Un questionnaire est distribué aux familles celui-ci afin que nous puissions améliorer nos prestations dans le temps. Ce questionnaire sera évalué en fin de période par le Secteur Enfance Jeunesse. Les critères d'évaluation sont observés tout au long de la semaine par les animateurs.

Avec l'équipe d'animation

La réunion du jeudi permet de faire le point sur la semaine. Faire le point sur les critères d'évaluation, l'évolution du groupe par rapport aux objectifs. Le projet pédagogique sera également évalué, discuté et modifié.

Suivi et évaluation des animateurs stagiaires

Une rencontre est prévue en début pour mieux connaître l'animateur prendre connaissance de ses attentes du stage. Une seconde rencontre est prévue en milieu de stage pour discuter des difficultés rencontrées et des points qui pourraient être améliorés et les points forts du stagiaire. Une dernière rencontre est prévue en fin stage pour faire le point sur la semaine les observations et ressenti du directeur et du stagiaire.

Equipe de direction, équipe technique et organisateur Un questionnaire est complété par le directeur du séjour et remis au siège en fin de séjour. Une réunion avec l'organisateur est prévue afin de faire le point sur les vacances en général.

**Merci
D'avoir lu jusqu'ici
Ça en valait la peine faut l'avouer ! bientôt.**

