

PROJET PEDAGOGIQUE

3-11
ans



Mercredis et
vacances scolaires
de 8h à 18h

ACCUEIL DE LOISIRS
SYNDICAT INTERCOMMUNAL DU PAYS D'ALBY – FOL 74
ROMANE CHOUVET

Dans ce projet péda, il y a ...

Contexte	2	Vie quotidienne 3-5 ans	11
Le public maternel : 3 à 5 ans	3	Vie quotidienne 6-11 ans	12
Le public primaire : 6 à 11 ans	4	Les règles de fonctionnement	13
Les valeurs du projet éducatif de la FOL 74	5	L'équipe pédagogique	14
Les objectifs pédagogiques		L'évaluation des objectifs	15
APPRENDRE A VIVRE ENSEMBLE	6	Annexes	
SE CREER DE MERVEILLEUX SOUVENIRS	7	Journée type	16
DECOUVRIR L'ENVIRONNEMENT POUR MIEUX LE RESPECTER	8	Fiches de poste	17
Les intentions éducatives	9	Organisation en équipe	18
Les animations et les activités	10	Contact	19

Contexte

Pour mieux répondre aux besoins des habitants du Pays d'Alby (74), un nouvel accueil de loisirs intercommunal voit le jour à l'Automne 2023.

Le Syndicat intercommunal du Pays d'Alby (SIPA), en partenariat avec la Fédération des Œuvres Laïques de Haute-Savoie, s'est emparé du projet et la mairie d'Alby-sur-Chéran met à disposition des locaux afin de pouvoir accueillir cette nouvelle activité sur le territoire.

Syndicat intercommunal du Pays d'Alby (SIPA)

Engagé en faveur d'une politique éducative au service des familles, la SIPA a initié le projet d'ouverture d'un nouvel accueil de loisirs. Il compte 7 communes membres : Alby-sur-Chéran, Allèves, Chainaz-les-Frasses, Chapeiry, Héry-sur-Alby, Gruffy et St-Sylvestre. Deux communes sont également conventionnées : Cusy, Mûres. Toutes font partie du Grand Annecy.

Les enfants accueillis viennent donc principalement de ces communes.

Fédération des Œuvres Laïques de Haute-Savoie (F.O.L 74)

La FOL 74, association d'éducation populaire ayant pour but de favoriser l'accès pour tous à l'éducation, aux vacances, aux loisirs, à la culture et aux sports. Elle aide les associations, les mairies, les collectivités à concrétiser leur projet dans de nombreux domaines : classes découvertes, formations, séjours de vacances, actions d'insertion sociales, conférences, évènements, spectacles. C'est une fédération qui regroupe près de 400 associations.



SIPA
syndicat
intercommunal
du Pays d'Alby

Situation géographique

L'accueil de loisirs du SIPA, est implanté dans les locaux de l'école maternelle d'Alby-sur-Chéran (74 540). Alby-sur-Chéran est une commune rurale à faible densité. Le passage de la rivière « le Chéran » et son bourg médiévale lui apporte un charme particulier.



Au sein de l'école, nous avons à disposition :

- Une salle de restauration
- Une salle de sieste
- Des toilettes
- 2 salles d'activités
- 1 salle de motricité
- Une cour extérieure
- Un parking

L'accueil de loisirs est situé au 18 allée du champ du poirier, l'entrée étant en bas, dans les locaux de la garderie scolaire de l'école maternelle, à Alby-sur-Chéran.

Le bureau de la direction se situe au Pôle – 363 allée du collège dans les locaux du SIPA, à Alby-sur-Chéran.

Ouverture

L'accueil de loisirs accueille les enfants de 3 à 11 ans les mercredis et les vacances scolaires de 8h à 18h. Il est possible d'inscrire à la demi-journée sans repas sur les mercredis.

Nous allons donc avoir un groupe d'enfant potentiellement différent chaque jour. C'est une spécificité à prendre en compte dans les projets d'animation.



Le public maternel : 3 à 5 ans

Besoins et intérêts	Rôle de l'animateur.trice	Propositions d'actions
Besoins psychomoteurs <ul style="list-style-type: none"> *Exploration de ses capacités : monter, sauter, lancer *Besoin de réussir les choses seul.e *Propreté acquise *Progression dans la motricité fine : couper avec des ciseaux, colorier sans dépasser *Apprentissage du vélo *Besoin de sommeil et de manger régulièrement *Peu de notion de danger 	<ul style="list-style-type: none"> *Respecter les différents stades de progression *Accompagner la réussite tout en laissant de l'autonomie à l'enfant *Etre à l'écoute de la fatigue *Etre attentif et présent *Poser un cadre sécurisant *Encourager la réussite 	<ul style="list-style-type: none"> *Activités motrices *Activités manuelles et créatives *Activités sensorielles *Temps de repos *Ateliers cuisine
Besoins sociaux et affectifs <ul style="list-style-type: none"> *Besoin d'affirmer son identité *Distingue les genres *Aime les jeux de rôles et d'imitation *Besoin de confiance en soi *Besoin d'autonomie *Besoin d'affection 	<ul style="list-style-type: none"> *Responsabiliser *Montrer l'exemple, être un.e référent.e *Considérer l'enfant comme une personne à part entière *Laisser de la place aux temps libre *Garantir la sécurité affective 	<ul style="list-style-type: none"> *Jeux libres *Activités individuelles *Jeu d'expression *Responsabilisation dans la vie quotidienne *Jeux de rôle *Jeux coopératifs
Besoins Intellectuels <ul style="list-style-type: none"> *1ers dessins bonhommes *Besoin de comprendre : demande beaucoup pourquoi *Progression sur la reconnaissance des images, des lettres *Apprentissage de la notion du temps *Apprentissage du langage *Bonne imagination et bonne mémoire *Faible capacité de concentration 	<ul style="list-style-type: none"> *Adapter son vocabulaire *Poser des limites, ritualiser *Anticiper et communiquer sur ce qui va suivre *Leur faire confiance, les estimer, les considérer *Changer régulièrement d'activités 	<ul style="list-style-type: none"> *Créer des rituels *Conte, marionnettes *Créer des moments d'échange et de discussions *Activités manuelles *Utilisation de l'imaginaire *Chanson avec gestes *Jeux de société (memory, construction)

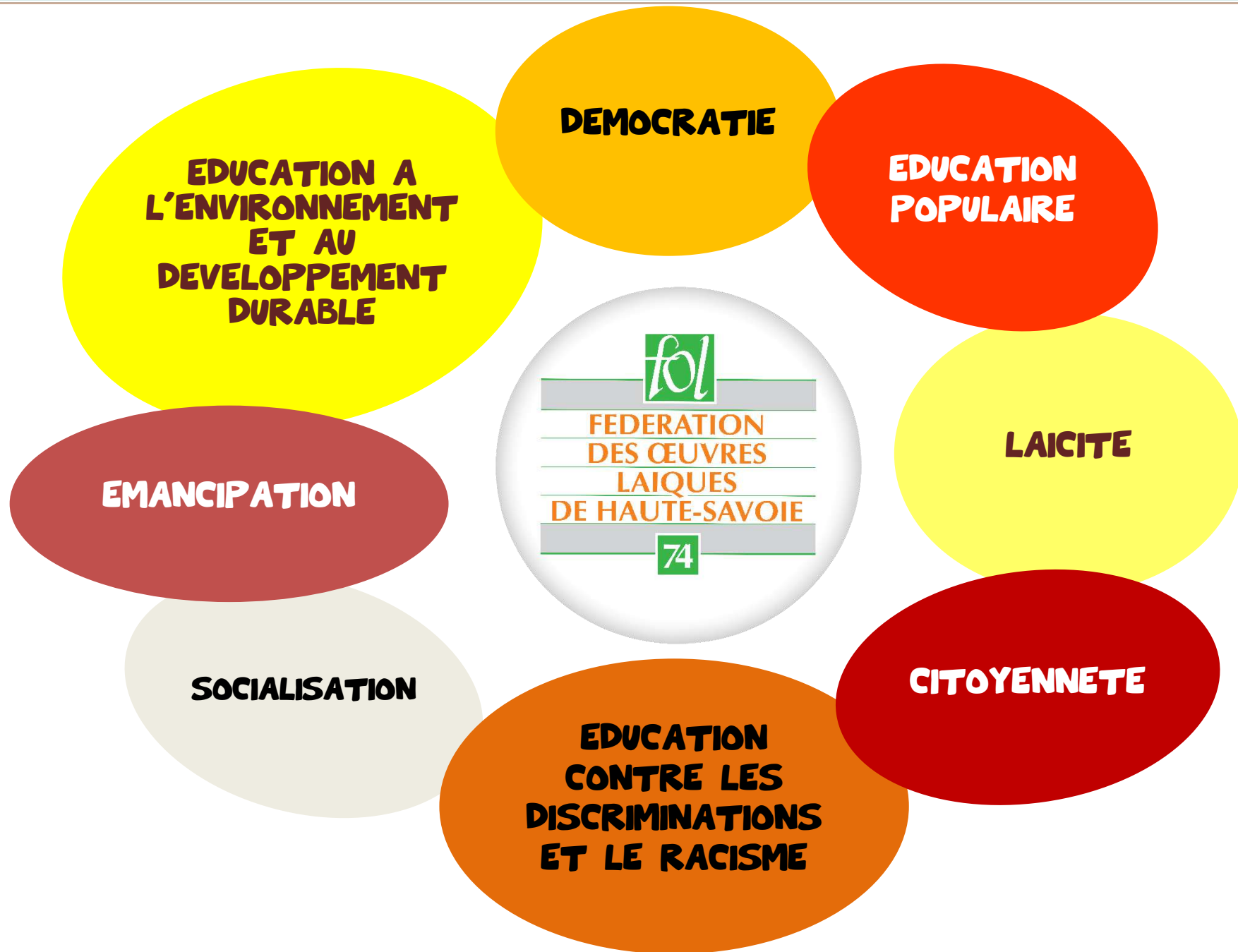
Notons qu'il y a bien évidemment une grande différence dans les besoins et acquisitions entre 3 et 5 ans et entre chaque enfant. Nous saurons prendre en compte les spécificités de chaque enfant et nous adapter à leurs besoins. En fonction du nombre d'enfants accueillis les 3-5 ans voire 6 ans formeront un groupe à part, ou seront mélangés avec les plus grands.

Le public primaire : 6 à 11 ans

	Besoins et intérêts	Rôle de l'animateur.trice	Propositions d'actions
Besoins physiques	<ul style="list-style-type: none"> * Bonne coordination * Bonne motricité fine * Beaucoup d'énergie * Développement de la rapidité, la précision, l'endurance 	<ul style="list-style-type: none"> * Stimuler l'enfant * Etre force de propositions 	<ul style="list-style-type: none"> * Activités sportives, grands jeux, jeux collectifs * Activités de pleine nature, découverte du milieu * Mini camp
Besoins sociaux et affectifs	<ul style="list-style-type: none"> * Besoin d'autonomie dans les tâches quotidiennes * Ouverture aux autres, aux adultes, au sexe opposé puis début de la rébellion, séparation des sexes * Besoin d'explications, de repères, d'affection puis recherche l'autonomie, développement de la pudeur. * Besoin de justice et d'équité 	<ul style="list-style-type: none"> * Poser un cadre clair et cohérent * Réfléchir aux consignes énoncées * Prendre en considération * Etre un référent * Etre dans la discussion * Laisser de la place aux temps libres * Ritualiser le quotidien 	<ul style="list-style-type: none"> * Jeux d'équipe, de sports collectifs * Activités individuelles * Jeux coopératifs et compétitifs * Responsabilisation dans la vie quotidienne * Favoriser le vivre ensemble, l'acceptation de tous * Temps libre et temps d'échange
Besoins Intellectuels et psychologiques	<ul style="list-style-type: none"> * Imagination débordante * Fortes capacités d'apprentissages scolaires * Progressions dans les principes physiques et mathématiques * Début de la conscience morale * Besoin de distinguer la réalité et l'imaginaire * Chamaillerie, conflit 	<ul style="list-style-type: none"> * Les responsabiliser * Leur faire confiance, les estimer, les considérer * Les sensibiliser à certaines problématiques sociales, stimuler l'esprit critique * Etre attentif.ve au bien-être du groupe 	<ul style="list-style-type: none"> * Jeux de société * Activités manuelles, bricolage * Activités d'expression, théâtralisation, improvisation * Suscité l'imaginaire * Atelier cuisine * Mettre en place des temps de régulation, proposer des temps de parole

On peut considérer qu'il y a 2 tranches d'âges au sein de ce public : 6-8ans et 9-11ans. Nous ferons attention aux évolutions propres à chacun. Nous veillerons à ne pas infantiliser les + grands, à les responsabiliser et leur laisser + d'autonomie. En fonction des activités et du nombre d'enfants accueillis, nous divisons les enfants en plusieurs groupes ou nous les laisserons tous ensemble. De manière plus générale, le public accueillis est issu de classe sociale moyenne, habitant en Haute-Savoie où le niveau de vie est plus élevé que dans la plupart des régions de France. Nous prenons en compte le quotient familial de la CAF dans le calcul du tarif.

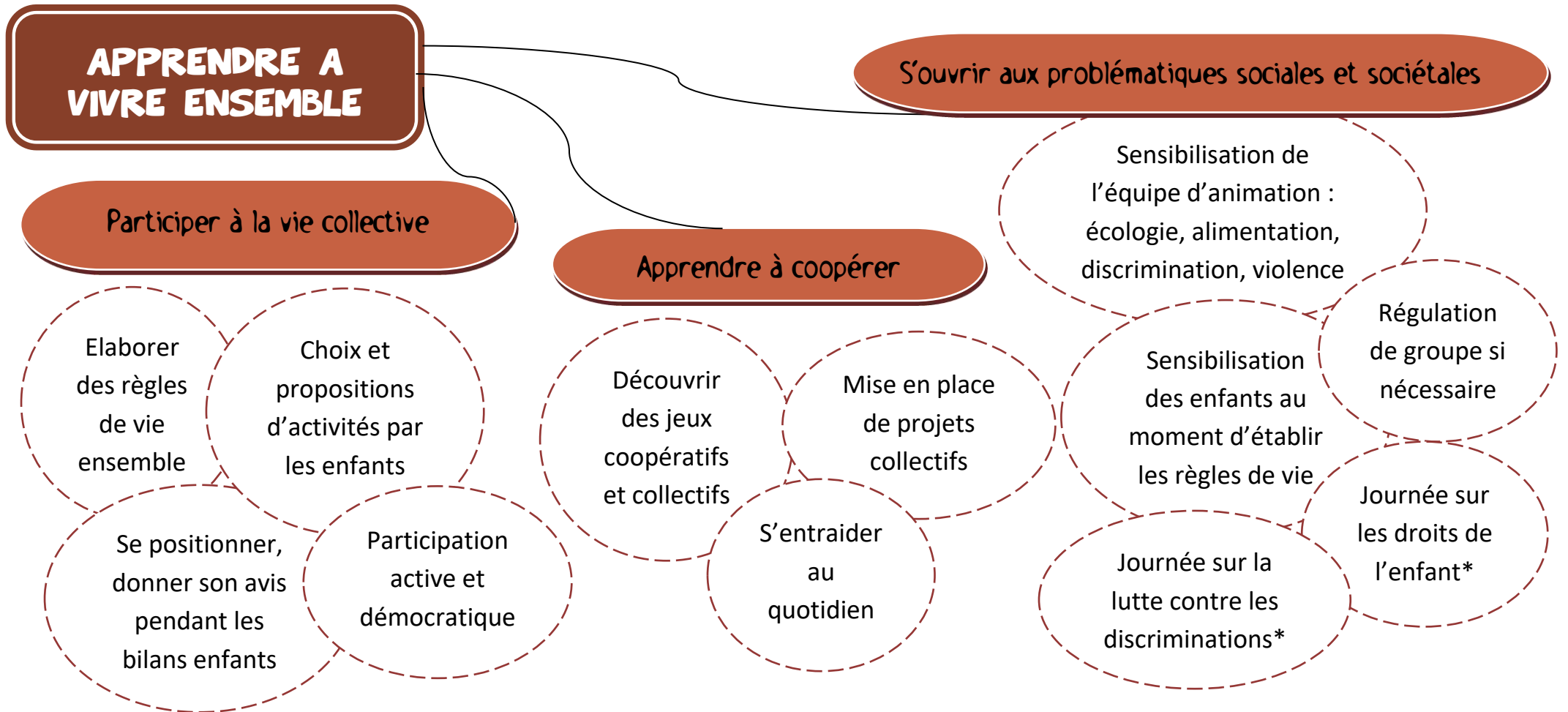
Les valeurs du projet éducatif de la FOL 74



Les objectifs pédagogiques

Savoir vivre ensemble est une compétence qui nous sert tout au long de notre vie, en famille, à l'école, au boulot, en société... Des individus qui vivent bien ensemble sont des individus qui ont appris à être à l'écoute d'eux même, mais aussi des autres, ils ont participé à l'intelligence collective et ils ont appris à coopérer pour une meilleure cohésion d'équipe. C'est ce que j'aimerais apprendre aux enfants accueillis.

« N'apprenons pas aux enfants à être meilleurs que les autres, apprenons-leur à être meilleurs ensemble »



*dans le cadre du projet éducatif de la FOL, nous proposerons des animations sur les droits de l'enfant, sur la lutte contre les discriminations et nous favoriserons le vivre ensemble à travers des techniques issues de l'éducation populaire.

Les objectifs pédagogiques

Le bonheur ne serait-il pas d'avoir une vie remplie de bons souvenirs et de passer de merveilleux moments au quotidien ? Les meilleurs souvenirs ne sont-ils pas ceux de moments partagés ? Ne serait-ce pas l'ambition d'un accueil de loisirs ?

SE CREER DES MERVEILLEUX SOUVENIRS

Vivre de moments forts en animation

Découvrir des grands jeux

Se laisser prendre au jeu par un super fil rouge

S'approprier des temps libres

Créer le jingle de l'accueil de loisirs

Monter des projets entre copains et copines

Construire une cabane

Vivre des moments en groupe

Elaborer un spectacle

Vivre une soirée bivouac

Découvrir de nouvelles activités

Activités sportives

Activités socio-culturelles

Activités artistiques

Activités manuelles

Activités sensorielles

Les objectifs pédagogiques

Ne serait-il pas le moment de reconnecter l'Humain à son environnement ?

« Ralentir un peu le rythme effréné de nos sociétés pour prendre le temps de découvrir, de regarder, de sentir, d'écouter, ce qu'il y a dehors, tout près de nous... »

DECOUVRIR SON ENVIRONNEMENT POUR MIEUX LE RESPECTER

Etre dans la nature de différentes manières

Participer à des activités de pleine nature

Vivre une animation nature EEDD

Vivre une veillée nocturne en extérieur

Passer du temps dehors et en forêt

Mise en place de gestes écocitoyens

Utilisation de matériel issu du recyclage pour les activités manuelles

Eteindre les lumières en sortant des pièces

Faire attention à sa production de déchets et les jeter dans une poubelle adaptée

Faire les choses soi-même

Cuisiner les goûters

Fabriquer sa propre peinture

Fabriquer sa pâte à modeler, sa pâte à sel

Cuisiner soi-même les goûters

→ Pour les repas, nous faisons appel à un fournisseur écoresponsable, la société LEZTROUY, qui veille à la provenance et la qualité de ses produits : minimum 40% des aliments sont issus de l'agriculture biologique et produits localement. Les préparations issues de l'industrie agroalimentaire telles que les cordons bleus ou les nuggets sont bannis.

Les intentions éducatives

Notre projet pédagogique se construit à partir du projet éducatif de la FOL 74 mais aussi à partir des intentions éducatives de la directrice, porteuse du projet et riche de plusieurs années d'expérience dans le monde de l'animation. Les objectifs pédagogiques ont une visée annuelle et non journalière. Il ne semble pas réalisable de réussir à tout mettre en place en une seule journée. Le bilan global sera réalisé à la fin de l'année scolaire. Les intentions éducatives, elle, sont valable chaque jour.

Il n'est pas acceptable de crier sur les enfants pour se faire respecter. Tout est explicable calmement. Les collègues peuvent apporter leur soutien en cas de difficulté. Dans un but de cohérence éducative, **nous ne punissons pas les enfants.** Pour rappel une punition n'a souvent aucun lien avec l'erreur commise (par exemple : priver de dessert si bêtises pendant l'activité). Nous mettons en place des **sanctions réparatrices** qui ont un lien avec l'erreur commise (apprendre à s'excuser, faire un pas vers l'autre en cas de conflit)

Un enfant est en pleine évolution et ses journées sont remplies d'apprentissage. Apprendre veut aussi dire faire des erreurs, réessayer, ne pas savoir. Il n'est pas question de rabaisser les enfants pour quelque raison mais de les accompagner à acquérir de nouveaux savoir et savoir-faire.

Se remettre en question. En cas de problème de comportement avec un enfant, toujours se demander si le contexte n'est pas la source du problème avant de réprimander l'enfant. Par exemple, un enfant qui ne reste pas assis à table : si le repas dure plus d'une heure, ce n'est pas adapté. Solution : accélérer le service plutôt que de demander à l'enfant de rester calme. L'enfant n'est pas le seul responsable, ne l'oublions pas.

N'oublions pas que les enfants sont en **vacances** ou sur un temps de **loisirs** le mercredi. Ils passent beaucoup d'heures à l'école et ont besoin de **jouer librement**, de sortir d'un cadre scolaire. C'est pourquoi nous proposerons des temps libres mais aussi diverses activités aux choix afin qu'ils soient acteurs de leur temps.

Temps libre et choix des enfants ne nous empêcheront pas d'être **force de proposition**. L'équipe d'animation doit être en mesure de proposer de nouvelles activités aux enfants, de les surprendre, de les emmener dans un certain imaginaire.

Il faut donc trouver un équilibre entre grand jeux, animations mises en place par l'équipe, temps libre et choix des enfants.

Etre dehors le plus possible, c'est ce que nous devons viser. Sortir tables et chaises pour les activités manuelles, prévoir des temps en forêt, des balades, ect... Tout en faisable dehors, ou presque !

Les enfants ont un rythme différent des adultes, c'est à nous de s'adapter ! Ne les pressons pas. « Dépêche-toi » n'est pas une phrase que je souhaite entendre sur l'accueil de loisirs.

S'adapter aux rythmes des enfants et aux besoins de l'enfant ça veut dire anticiper les temps de la vie quotidienne, le lavage des mains, l'habillage, le passage aux toilettes. Il conviendra de faire attention à ce que la vie en collectivité ne prenne pas trop de place, les enfants ont, par exemple, le droit d'aller aux toilettes à n'importe quel moment de la journée. Ce n'est pas « le temps collectif du passage aux toilettes » qui est mis en place ici.

Vacances et loisirs ne riment pas avec anarchie pour autant. Les enfants ont besoin d'un **cadre sécurisant et défini**. Toute décision prise par l'adulte est acceptable par l'enfant si elle est expliquée, justifiée. Nous veillerons à expliquer aux enfants nos choix et les contraintes imposées. C'est donc dans un cadre donné que des libertés sont permises. Le cadre sera défini en détail avec l'équipe d'animation.

Les activités et les animations

Les activités

Nous souhaitons faire vivre aux enfants différentes activités, en dehors des murs de l'accueil de loisirs, proposés dans le territoire comme par exemple :

- Acrobranche
- Piscine
- Spectacle
- Evènements culturels
- Films d'animation
- Journée balade, découverte en pleine nature
- Fabrication de fromage local
- Découverte des arts du cirque

Les enfants peuvent aussi être force de propositions et nous verrons si leurs idées peuvent se concrétiser.

Au sein de l'accueil de loisirs, l'équipe saura proposer des activités diverses en variant l'approche pédagogique

- ❖ Activités manuelles
- ❖ Activités sensorielles
- ❖ Activités sportives
- ❖ Activités créatives, artistiques (chant, théâtre, musique, conte, chorégraphie)
- ❖ Activités de pleine nature (jeux en forêt ou au bord de la rivière)

Nous mettons en place des temps d'activités de minimum 2h par demi-journée soit d'environ 9h30 à 11h30 le matin et de 14h30 à 16h30 l'après-midi.

L'animation : « Animer » = Donner vie

Notre équipe d'animation a pour vocation de donner vie à toutes les activités proposées. Nous utilisons des techniques issues de l'éducation populaire : petits jeux, chants, chorégraphie, imaginaire, décor, grand jeux...

Imaginaire

C'est une merveilleuse porte d'entrée pour emmener les enfants dans un univers particulier, créer de la cohésion dans le groupe et rendre les journées mémorables.

Incarner des personnages, inventer des histoires, créer des décors font partie du quotidien d'une équipe d'animation. Nous pouvons imaginer créer l'imaginaire avec les enfants : ils pourraient choisir la thématique, créer les décors... les animateurs incarneraient les personnages pour faire vivre cet univers.

Envies de la directrice

Elaboration de grands jeux coopératifs, réalisation d'un spectacle avec les enfants, création de conte, créations manuelles et artistiques dans le cadre de la mise en place d'un fil rouge, organisation de mini camp et veillée extérieure, proposition de régulation de groupe.

Envies de l'équipe d'animation

Des temps de préparation sont prévus tout au long de l'année afin de réfléchir aux différents projets, animations et imaginaire à mettre en place.

Envies des enfants

Nous demanderons aux enfants tout au long de l'année ce qu'ils ont envie de vivre et nous adapterons le planning des futures semaines, dans la mesure du réalisable.

Vie quotidienne 3-5 ans

La vie quotidienne fait partie de nos journées en accueil de loisirs, elle nous permet de créer des rituels, un climat de confiance et nous apprend à mieux connaître les enfants. C'est souvent dans la vie quotidienne que les enfants ont le plus besoin de sécurité affective et de présence.

Affaires personnelles

Nous veillerons à ce que chaque enfant ait un espace pour ranger et prendre soin de ses affaires personnelles.

Repas

Les repas sont pris tous ensemble. Nous accompagnerons les enfants vers une évolution de l'autonomie à table (se servir, découper) et nous veillons à ce qu'ils mangent suffisamment. Nous accompagnons les enfants à goûter de tout et à découvrir de nouvelles saveurs.

Temps Libre

A cet âge-là, les jeux libres sont des moments forts pour le développement cognitif et social. L'enfant a besoin d'expérimenter seul, de développer son propre imaginaire.

Le matin, en dehors des temps d'activités 9h30-11h30, les enfants sont libres de choisir ce qu'ils ont envie de faire parmi plusieurs choix possibles.

L'après-midi, en fonction de la durée de la sieste, nous proposons une activité ou seulement des jeux libres. Nous adaptons le rythme aux besoins des enfants.

Sieste

Une salle de sieste est à disposition et est réservée aux enfants qui ont besoin de dormir. Nous avons des couchettes individuelles et chaque enfant apporte son sac à viande et sa couverture. Il n'y a pas de durée définie pour la sieste, si ce n'est celle demandée par les parents. Nous ne réveillons pas un enfant qui dort pour participer à l'activité de l'après-midi.

Les enfants accueillis seulement l'après-midi pourront avoir accès à la salle de sieste seulement si cela ne perturbe pas les enfants déjà endormis.

En cas de sortie prévue, il est cependant possible que le temps de sieste ne puisse avoir lieu.

Le temps calmes des plus grands se fera dans une autre salle, afin de ne pas déranger le sommeil des plus petits.

La vie quotidienne 6-11 ans

Repas

Nous souhaitons apprendre aux enfants à se servir seuls, à goûter de tout et à limiter le gaspillage alimentaire dans des conditions de repas agréables : durée non excessive du temps passé à table, se tenir correctement, convivialité et discussion, respect envers la nourriture et le personnel. Dans un cadre exceptionnel, le repas peut être animé en fonction de la thématique de la journée.

Temps libres

La vie en groupe peut parfois être éprouvante... Il est donc important de laisser du temps libre aux enfants pour qu'ils puissent s'approprier cet instant sans être en interaction constante avec l'adulte. C'est le moment du temps pour soi, du temps entre enfants, même si un certain cadre demeure....

Les temps libres correspondent aux temps d'accueil du matin jusqu'à 9h30 maximum et aux temps d'accueil de l'après-midi après le goûter jusqu'à 18h. A la demande des enfants, nous pourrions en mettre davantage mais nous préférons privilégier de vrais temps d'activités en dehors de ces temps-là.

Temps calme

C'est le moment pour se retrouver avec soi-même, se reposer même si l'on ne pense pas être fatigué.e. L'émulsion de la vie de groupe cache souvent la fatigue qui est pourtant bien présente.

Après chaque repas, un temps calme aura lieu, plus ou moins long en fonction de la fatigue des enfants et sera suivi d'un temps libre avant que l'activité ne démarre.

Un temps calme peut prendre plusieurs formes : jeux calmes, lectures, sieste, relaxation, étirement, conte, musique par l'équipe, origami, ...

Affaires personnelles

Nous veillerons à ce que chaque enfant ait un espace pour ranger et prendre soin de ses affaires personnelles.

Temps de parole

Mis en place avant et après chaque activité, ils permettent de prendre la température du groupe, de connaître les envies des enfants, de les prendre en compte dans la proposition des animations, de réguler le groupe en cas de conflit. Nous veillerons à ce que chacun puisse prendre la parole et à ce que les besoins de tous soient pris en considération. Nous veillerons à changer la forme (grand groupe, petit groupe, oral, écrit...)

Les règles de fonctionnement... pour mieux vivre ensemble

Pour les enfants

Objets de valeur – portable – objets connectés

Tout d'abord, pour limiter les vols et les pertes, nous vous demandons de ne pas emmener sur l'accueil de loisirs des objets de valeur quels qu'ils soient.

Surtout, pour des raisons pédagogiques, nous souhaitons que les enfants viennent sans leur téléphone, montre connectée ou tout autre appareil technologique. En effet, nous pensons que l'accueil de loisirs est un lieu pour découvrir d'autres loisirs que ceux à travers un écran. C'est un espace pour expérimenter de nouvelles choses qui ne sont peut-être pas possible à la maison ou dans le quotidien.

Nous sommes particulièrement sensibles aux cyber-harcèlement et aux risques liés au réseaux sociaux en collectivité. Nous souhaitons que les moments de cohésion et les souvenirs en groupe se vivent sans intermédiaire technologique.

Discrimination – Exclusion

La FOL 74 porte dans son projet éducatif des valeurs de lutte contre les discriminations et le racisme. Il est important pour nous de veiller au quotidien à ce que les relations soient le plus saine possible. Nous mettrons en place des régulations de groupe si nécessaire.

Les adultes sont porteurs du projet et sont amenés à montrer l'exemple afin d'inciter les enfants au respect.

Violence verbale, physiques, morale

Tout acte de violence n'est pas toléré et fera l'objet d'une discussion, d'une sanction réparatrice et nous informerons les parents si nous jugeons cela nécessaire.

Nous avons pour but de créer un climat agréable, nous ne tolérerons pas de violences qu'elles soient physiques, verbales ou morales. Nous serons là pour lutter contre les discriminations et les exclusions, que ce soit dans le groupe d'enfants ou dans l'équipe d'animation. En cas de problème, nous privilégierons les discussions pour apprendre au mieux à vivre ensemble. La communication est souvent la cause des problèmes mais aussi la clef des solutions... Il conviendra de mettre des choses en place pour que chaque enfant soit au courant du climat que l'on souhaite instaurer et ce que l'on ne tolère pas, comme un jeu d'accueil et un affichage permanent co-créé avec les enfants. Nous veillons donc à bien accueillir chaque nouvel enfant qui rejoint l'accueil de loisirs.

Pour l'équipe

Dans le respect de la loi :

- **ALCOOL** : la consommation d'alcool est interdite sur le lieu de travail en Accueil collectif de Mineurs.
- **SUBSTANCES ILLICITES** : Toute consommation est motif de renvoi

Pour un séjour agréable :

- La cigarette : Elle sera autorisée pour les animateurs sur leur temps de pause, dans un lieu prédéfini, et exclusivement à l'abri des regards des enfants. Ce ne sera pas à un lieu de rassemblement convivial pour tous les animateurs afin de respecter les non-fumeurs et que la pause clope ne s'éternise pas. Les non-fumeurs ont aussi droit à leur pause !
- L'utilisation du portable : pendant les temps de travail, il sera autorisé seulement à titre professionnel, on privilégiera donc les appels téléphoniques plutôt que les SMS pour communiquer avec ses collègues. Il est important de montrer aux enfants qu'on utilise notre téléphone pour le bien de l'organisation et non à des fins personnelles (ils pourraient trouver injuste qu'ils n'aient pas accès au leur...)
- Posture professionnelle et cohérente avec le poste : tenue vestimentaire, communication et méthodes pédagogiques adaptées au public et respectant les intentions éducatives évoquées précédemment.

L'équipe pédagogique

Les ingrédients pour travailler en équipe

1. **Ne pas se contredire** devant les enfants -> équipe soudée
2. **Communiquer** le plus possible !
3. Faire des retours constructifs, négatives comme positifs, ne pas oublier de se faire des **compliments** ! Oser se dire les choses.
4. Avoir **confiance** en soi et en l'autre, s'**adapter** !
5. Essayer de **coopérer** et de trouver les complémentarités de l'équipe
6. Véhiculer au sein de l'équipe les **valeurs** que vous voulez transmettre aux jeunes : tolérance, respect, non-violence, vivre ensemble, être à l'écoute (de soi et des autres), être juste...
→ **Montrer l'exemple. sovez un référent !**

S'organiser ensemble

- ❖ Utiliser son petit carnet pour noter les informations qui nous sont précieuses
- ❖ Participer aux temps de préparation
- ❖ Suivre le planning établi (horaire début et fin de journée)
- ❖ Prendre des pauses alternativement
- ❖ Se répartir les missions pendant les temps de préparation

Réunions

- Faire le **bilan** des journées passées.
→ **Mise en place d'un cahier de bilan pour chaque fin de journée d'accueil.**
- **Planifier** les journées futures
→ **Mise en place d'un cahier de préparation**

Créer un climat de confiance et d'écoute pour une bonne communication qui permettra d'évoluer ensemble.

L'évaluation des objectifs

Apprendre à vivre ensemble

- ❖ Les enfants ont-ils participé à l'élaboration des règles de vie ? ★
- ❖ Ont-ils pu participer aux bilans-enfants ? A-t-on pris en compte leurs envies ? ★
- ❖ Y-a-t-il eu une bonne ambiance dans le groupe ? ★
- ❖ Se sont-ilsentraidés au quotidien ? ★
- ❖ Ont-ils coopéré avec entrain et joie ? ★
- ❖ La journée « droit de l'enfant » a-t-elle fonctionné ? ☾
- ❖ La journée « lutte contre les discriminations » a-t-elle fonctionné ? ☾
- ❖ Les jeunes ont-ils intégré les notions de discriminations, de respect d'autrui dans les règles de vie ? ☾★
- ❖ Les animateurs ont-ils fait preuve d'ouverture d'esprit sur des sujets sociologiques : alimentation, écologie, discrimination, violence ? ☾

Moyens d'évaluation :

- ❖ Observation Animateurs ★
- ❖ Bilans des enfants. ☀
- ❖ Réunions d'équipe : bilan et préparation ☾

Découvrir son environnement pour mieux le respecter

- ❖ Sont-ils revenus enjoués des activités de pleine nature ? ★☾☀
- ❖ Ont-ils fabriqué leur propre peinture/pâte à modeler ? ★☾
Si oui, Ont-ils apprécié ? ☀
- ❖ Ont-ils pensé à éteindre les lumières ? ★
- ❖ Ont-ils participé à l'élaboration des goûters ? ★☾
Si oui, Ont-ils apprécié ? ☀
- ❖ A-t-on réussi à utiliser du matériel de récupération ? ★
- ❖ Ont-ils apprécié la veillée dehors ? ★☀☾
- ❖ Ont-ils découvert l'environnement naturel ? ★☀
- ❖ Les enfants apprécient-ils le temps passé en forêt ? ★☀☾

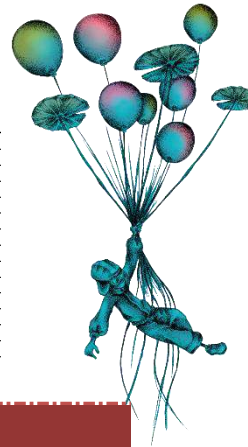
Se créer de merveilleux souvenirs

- ❖ L'imaginaire a-t-il marché ? ★☀☾
- ❖ Les animations ont-elles été adaptées aux envies des enfants ? ☀☾
- ❖ Se sont-ils approprié les temps libres ? ★☀☾
- ❖ Ont-ils apprécié les activités prestataire ? ★☀☾
- ❖ Ont-ils participé aux animations ? ★☾
- ❖ Ont-ils aimé leur journée ? ☀★
- ❖ Ont-ils pu découvrir des activités de différentes approches pédagogiques ? ☾
- ❖ Ont-ils pu mettre en place des projets collectifs ? ☀☾
- ❖ Ont-ils envie de revenir à l'accueil de loisirs ? ★☀

Annexe : Journée type

La journée type est donnée à titre indicative. Nous adapterons à l'âge des enfants, à leur état de fatigue et au planning d'animation prévu.

Chaque jour un temps cuisine a lieu pour préparer le goûter, il n'est pas fixe et sera choisi par les animateurs.trices et les enfants en fonction du reste du programme de la journée.



JOURNEE AVEC REPAS	
HORAIRE	TEMPS DE LA JOURNEE
8h – 9h	Accueil des parents – Temps libre
9h-9h30	Temps d'échange, de parole, réveil collectif
9h30 – 11h30	ACTIVITE
11h30-12h	Temps libre
12h– 13h	Repas
13h-14h30	Temps Calme - Sieste
14h30 – 16h30	ACTIVITE
16h30-17h	Gouter - Bilan
17h – 18h	Accueil des parents – Temps libre

DEMI JOURNEE SANS REPAS	
HORAIRE	TEMPS DE LA JOURNEE
8h – 8h 45	Accueil des parents – Temps libre
8h45 – 9h15	Temps d'échange, de parole, réveil collectif
9h15-11h15	ACTIVITE
11h15-11h30	Bilan - Temps libre
11h30-12h	Accueil des parents
12h-13h	Repas
13h-13h45	Temps calme - sieste
13h30 – 14h	Accueil des parents
14h-14h30	Temps d'échange – Réveil collectif
14h30-16h30	ACTIVITE
16h30-17h15	Goûter - Bilan
17h15-18h	Accueil des parents – Temps libre

La directrice :

Romane

- Garantie de la sécurité morale, physique et affective des jeunes et de l'équipe
- Elaboration du projet pédagogique en lien avec le projet éducatif de la FOL et en collaboration avec l'équipe.
- Garantie du bon fonctionnement de l'accueil de loisirs
- Collaboration avec le reste du personnel et personnes intervenantes
- Recrutement de l'équipe d'animation
- Coordination du travail d'équipe et des réunions
- Assure le suivi sanitaire des enfants
- Assure le suivi des trousse de secours
- Suivi individuel des animateurs, évaluation de l'animateur stagiaire
- Application de la réglementation en ACM
- Force de proposition pour soutenir l'équipe d'animation
- Participation aux temps d'animation et de vie quotidienne
- Personne privilégiée pour le lien aux familles
- Gestion des inscriptions
- Gestion du budget

Les animateurs et les animatrices :

- Assurer la sécurité morale, physique et affective des jeunes
- Participation à la préparation du séjour & à l'organisation du séjour en étant source de propositions
- Participation à la mise en œuvre du projet pédagogique en cohérence avec le projet éducatif dans le respect du cadre réglementaire des accueils collectifs de mineurs
- Construire une relation de qualité avec les mineurs, qu'elle soit individuelle ou collective
- Encadrer et animer la vie quotidienne et les activités dans la réglementation des ACM
- Créer & faire vivre des animations de différentes natures en tenant compte des intérêts, des besoins, des capacités & des rythmes de chacun
- Travailler en équipe (respect de chacun, prise de parole et d'initiatives, écoute, négociation).
- Collaborer avec le reste du personnel et personnes intervenantes
- Etre Référent éducatif pour les mineurs (tenue, langage, comportement).
- Assurer du bon fonctionnement de son groupe (élaboration de règles de vie, respect de ses règles, gestion des conflits...).
- S'adapter aux imprévus.
- Participer activement aux réunions.
- Savoir se remettre en question et s'auto évaluer (points positifs, négatifs et propositions d'amélioration).

Annexe : Organisation en équipe

CAHIER DE REUNION

A remplir en fin de journée : *Suivi*

<u>Vie quotidienne</u>	<u>Comportements enfants</u>	<u>« bobos » de la journée</u>
<u>Activités du matin</u>	<u>Activités de l'après-midi</u>	<u>Divers</u>
A communiquer aux parents :		
A communiquer en équipe :		
Mon ressenti personnel :		

A remplir pendant la réunion : *Préparation*

<u>Animation matin</u>	<u>Animation après-midi</u>	<u>Jeux d'éveil</u>
<u>Temps d'accueil</u>	<u>Recette goûter</u>	<u>Imaginaire</u>
A faire :		
A acheter :		

LES MISSIONS DE L'ACCUEIL DE LOISIRS

L'imaginaire : il est à créer et à maintenir tout au long de l'animation, de l'année ou du temps choisi, il faut l'anticiper, préparer des décors, des personnages.

Les temps d'accueil : choix, préparation et animation de petites activités que les enfants seront libres de faire ou non pendant l'accueil parents.

Les goûters : Choisir la recette, préparer les ingrédients et le matériel, choisir le moment de la journée opportun pour proposer le temps cuisine.

Les temps de parole et d'éveil : Choisir le format du temps de parole et animer un petit jeu d'éveil (« starter »)

Les temps d'animation : Les animations sont préparées en équipe pendant le temps de préparation, il peut y avoir un référent défini si besoin.

Kifaikoi

Chaque jour, répartition des missions entre les animateurs pour plus de fluidité, d'efficacité, d'équité et moins de charge mentale !

Mission	Temps Accueil	Parole + éveil	Animation matin	Animation après-midi	Goûter
Anim(s) 3-5 ans					
Anim(s) 6-11 ans					

On définira ensemble les horaires de travail des animateurs parmi les temps de travail suivant : 7h15-17h15 / 7h45-17h45 / 8h15-18h15 / 8h45-18h45

Contacts

Directrice de l'accueil de loisirs

Romane CHOUVET

Direction.sipa@fol74.org

06.80.70.93.50

<https://www.fol74.org/alby-sur-cheran-accueil-de-loisirs-du-sipa>

<https://www.sipalby.fr/accueil-de-loisirs/>

Boîte aux lettres - bureau

Le Pôle – Espace culturel et sportif du pays d'Alby

363 allée du collège 74540 Alby-sur-Chéran

Accueil de loisirs

Ecole maternelle

Entrée du bas (garderie)

18 allée du champ du poirier

74540 Alby-sur-Chéran